

## CONSIGNES DE SÉCURITÉ

Ce produit doit être installé et adapté par un professionnel de santé (pharmacien, orthopédiste, kinésithérapeute...).

Consulter immédiatement un médecin en cas de douleurs, de gonflements, de modifications des sensations ou de réactions inhabituelles.

Ne pas porter le produit directement en contact avec une lésion cutanée.

Protéger toute partie du corps où un antalgique a pu être appliqué avant la mise en place du produit.

Il est fortement déconseillé de réutiliser ce produit pour un autre patient.

Conduite déconseillée.

## ENTRETIEN

- Nettoyage à la main et au savon (max. 30°C),
- Rincer soigneusement,
- Laisser sécher à l'air libre,
- Ne pas mettre au sèche-linge,
- Ne pas javelliser,
- Ne pas utiliser de détergent,



Conserver le produit à température ambiante.



**ORLIMAN.**



Dispositif médical de classe I

Distributeur : SM Europe - 420574626 RCS Rennes

Pour toutes informations complémentaires, contacter :

SM Europe, ZA de la Herbetais, 35520 La Mézière - France.

NOT\_GonartecPlus\_170920\_OrVo

**ORLIMAN S. L. U.**

C/ Ausias March, 3 - Pol. Ind. La Pobla-L'Elíana

Apdo. de correos 49 · C.P.: 46185 - La Pobla de Vallbona

Valencia - España (Spain)

LB-I-SME/L152 Edition : 09/2017



**GONARTEC® PLUS**

**> GENOUILLÈRE GONARTHROSE**



**ORLIMAN.**

## CONTENU/DESCRIPTION

1 genouillère gonarthrose Gonartec® Plus :

- 1 genouillère,
- 1 jeu de cales,
- 1 clé,
- 1 tournevis.

Une notice du produit, à lire attentivement.

## INDICATIONS

Gonarthrose (tibia, fémur ou fémoro-tibiale),  
Post-opératoire (ostéotomie tibiale, prothèse, ... ),  
Traitement ou Entorse du LLI, Traitement du syndrome  
de l'essuie-glace.

## COMPOSITION

Polyamide 100%.

## TAILLANT

Modèle gauche et droit.

TAILLE	UNIQUE
--------	--------

## MISE EN PLACE

### A (figures 1 et 2)

Préparer le réglage de l'attelle en fonction de la prescription médicale :

- À l'aide du tournevis, enlever la protection de l'axe et les cales.
- Placer de nouvelles cales en fonction de l'angle indiqué sur la prescription.
- Fixer la protection à l'aide des vis.

### B (figures 3 à 8)

- Desserrer et ouvrir les sangles de la genouillère (figure 3).
- Enfiler la genouillère (genou à 45°) en prenant soin de bien installer le cadran polycentrique (figure 4).
- Refermer les fixations rapides puis ajuster la longueur de la sangle (figure 5).
- Refermer toutes les sangles en suivant l'ordre indiqué sur les sangles (figure 6).
- À chaque fixation de sangle, vérifier que l'attelle ne tourne pas.
- Ajuster le niveau de maintien et couper l'extrémité des sangles si nécessaire.

NOTE : Pour une utilisation quotidienne, utiliser les fixations rapides pour enfiler et enlever la genouillère (figures 7 et 8).

### C (figures 9 à 11)

Réglage de l'alignement varus/valgus :

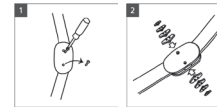
Régler l'angle au niveau de la cuisse par rapport au mollet à l'aide de la clé de 3mm (figure 9) :

- Correction du valgus (figure 10),
- Correction du varus (figure 11).

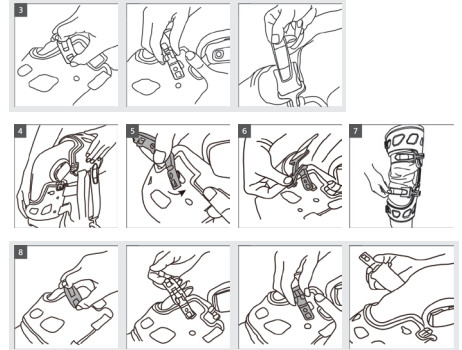


PLUS D'INFOS SUR  
NOS PRODUITS :  
[www.orliman.fr](http://www.orliman.fr)

## A



## B



## C

