



# Gonartec Plus<sup>®</sup>

Genouillère gonarthrose



**CHRONIQUE**

**INDICATIONS :**  
Gonarthrose (tibia, fémur ou fémoro-tibiale).

**TAILLE UNIQUE**

Modèle  
gauche

Modèle  
droit

**DISPOSITIF MÉDICAL DE CLASSE I**

Distributeur France : SM EUROPE / ORLIMAN - 20, La Herbetais, 35520 La Mézière (France)  
Tél. : +33 (0)2 99 66 41 41 - Fax : +33 (0)2 99 66 41 31 - E-mail : orliman@orliman.fr - www.orliman.fr  
Fabricant : ORLIMAN S. L. U. - C/ Ausias March, 3 - Pol. Ind. La Pobla-L' Eliana -  
Apdo de correos 49 - C.P. 46185 - La Pobla de Vallbona - Valencia - España (Spain).  
Tél. : +34 96 272 57 04 - Fax : +34 96 275 87 00 - E-mail : orto@orliman.com -  
Export : Tél. +34 96 274 23 33 - E-mail : export@orliman.com - www.orliman.com



Visuels non contractuels

# Gonartec Plus®

## Genouillère gonarthrose

### NOTICE D'UTILISATION ET D'ENTRETIEN

#### NOTICE D'UTILISATION ET D'ENTRETIEN

Cher client,  
Nous vous remercions d'avoir accordé votre confiance à un produit Orliman®. Nous vous invitons à lire attentivement les instructions suivantes, à les conserver, ainsi que l'emballage, pour toute future utilisation. En cas de doute, veuillez contacter votre professionnel de santé ou notre Service Client.  
ORLIMAN S.L.U. garantit tous ses produits, à condition qu'ils n'aient pas été manipulés, ni modifiés dans leur configuration initiale, à l'exception de toute utilisation prescrite sur cette page d'instructions.  
Si les produits sont utilisés en combinaison avec d'autres produits, pièces de rechange ou systèmes, assurez-vous que ceux-ci sont compatibles et qu'ils proviennent de la marque Orliman®. Les produits dont les caractéristiques ont été altérées en raison d'un mauvais usage de tout type sont exclus de la garantie. En cas d'incidents graves liés au produit, merci d'en informer le fabricant et l'administration compétente de votre pays.


#### RÉGLEMENTATION

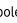
**MD** Cet article est un dispositif médical de classe I. Il a fait l'objet d'une Analyse de Risques (UNE EN ISO 14971) afin de réduire tout risque éventuel. Selon les résultats de l'analyse des risques, des essais sont réalisés conformément à la réglementation européenne UNE-EN ISO 22523 relative aux prothèses et orthèses.

#### ⚠ PRÉCAUTIONS

Avant chaque utilisation, vérifiez que le produit a tous les composants mentionnés ci-dessus. Contrôlez son état de manière régulière. Si vous constatez un défaut ou une anomalie, veuillez immédiatement en informer l'établissement de distribution.

Les matériaux qui constituent ce produit peuvent être inflammables. Veillez à ne pas exposer les produits à des situations susceptibles de provoquer leur inflammation. Si la situation venait à se produire, séparez-vous-en rapidement et utilisez les moyens appropriés pour l'éteindre. En cas de petites gênes produites par la sueur, nous recommandons l'utilisation d'une interface de coton pour séparer la peau du contact avec l'attelle. En cas de douleurs, de gonflements, de modifications des sensations ou de réactions inhabituelles, retirez le produit et consultez immédiatement un professionnel de santé. Le produit doit être utilisé uniquement sur des peaux intactes. Le port de ce produit est contre-indiqué sur des plaies ouvertes ou cicatrices non protégées, gonflements ou rougeurs.

Les produits marqués du symbole  contiennent du latex de caoutchouc naturel et peuvent provoquer des réactions allergiques chez les personnes sensibles au latex.

Les produits marqués du symbole  contiennent des composants ferromagnétiques qui requièrent des précautions particulières en cas de Résonance Magnétique ou de rayonnements associés à des procédures diagnostiques ou thérapeutiques.

Le port d'une attelle d'immobilisation dont la fonction est de limiter les mouvements rend incompatible la conduite d'un véhicule.

La date de fabrication est incluse dans le numéro de lot, qui apparaît sur l'étiquette de l'emballage sous l'intitulé **(LOT)**, de la manière suivante : les deuxième et troisième chiffres représentent l'année de fabrication et les quatrième et cinquième représentent le mois.

#### CONSEILS ET MISES EN GARDE

L'utilisation de ce produit est subordonnée aux indications. Bien que le produit ne soit pas à usage unique, il est recommandé d'en utiliser un par patient, seulement pour les fins indiquées dans cette notice ou par votre professionnel de santé et de porter celui-ci sur peau complètement sèche en cas d'utilisation de produits à base d'alcool (ex. : gel hydroalcoolique), de pommades.

Pour jeter l'emballage et le produit, respectez strictement les réglementations légalées de votre région.

#### INDICATIONS

Gonarthrose (tibia, fémur ou fémoro-tibiale).

#### CONTENU / DESCRIPTION

Une genouillère gonarthrose.

- 1 genouillère,
- 1 jeu de cales,
- 1 clé,
- 1 tournevis.

**Une notice du produit, à lire attentivement.**

#### COMPOSITION

Polyamide 100 %.  
Cales : acier zingué 100 %.

#### CONSEILS DE CONSERVATION ET DE LAVAGE

Lorsque vous n'utilisez pas le produit, veillez à le conserver dans son emballage d'origine, dans un lieu sec et à température ambiante. Avant entretien, si le produit en est pourvu, retirez l'ensemble des pièces amovibles (baleines, écisses, etc.) et collez les fixations auto-agrippantes entre elles. Lavez le produit régulièrement à la main, à l'eau tiède (maximum 30° C) et avec du savon neutre. Pour sécher le produit, utilisez une serviette sèche afin d'absorber la plus grande quantité d'humidité possible et laissez-le sécher à plat et à température ambiante. Ne pas le repasser et veillez à ne pas l'exposer à des sources de chaleur directes, telles que : réchaud, appareil de chauffage, rayons directs du soleil, etc. Lorsque vous lavez le produit, ne pas utiliser de substances abrasives, corrosives, ni de produits à base d'alcool, de chlore ou de solvants. Veillez à bien rincer le produit, dans le cas contraire les restes de détergent peuvent entraîner des irritations cutanées et détériorer le produit. Une fois le lavage terminé, si des pièces amovibles ont été retirées, remettez-les dans leur position initiale avant une nouvelle utilisation.



#### MISE EN PLACE

Pour une plus grande efficacité thérapeutique dans les différentes pathologies et pour prolonger la durée de vie du produit, il est important de choisir la taille la plus appropriée à chaque patient. Une compression excessive peut entraîner une intolérance. Si possible, il est conseillé de régler la compression jusqu'à un degré ferme mais confortable.

Dans le cas où le produit aurait besoin d'être adapté, cette adaptation devra être effectuée par un professionnel de santé légalement formé à cet effet. Il devra s'assurer que l'utilisateur final ou la personne responsable de la mise en place du produit comprend correctement son fonctionnement et son utilisation.

**Pour la mise en place du produit, veuillez suivre les instructions suivantes :**

#### Préparation de l'attelle :

1. À l'aide du tournevis, enlever la protection de l'axe et les cales.
2. Placer de nouvelles cales en fonction de l'angle indiqué sur la prescription médicale.

Fixer la protection à l'aide des vis.

#### Mise en place de l'attelle :

3. Desserrer et ouvrir les sangles de la genouillère.
4. Enfiler la genouillère (genou à 45°) en prenant soin de bien installer le cadran polycentrique.
5. Refermer les fixations rapides puis ajuster la longueur de la sangle.
6. Refermer toutes les sangles en suivant l'ordre indiqué sur les sangles.

À chaque fixation de sangle, vérifier que l'attelle ne tourne pas.

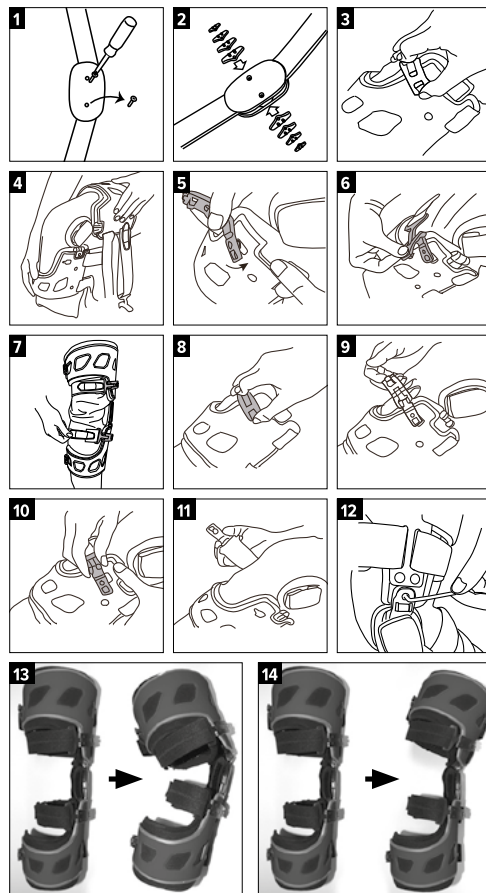
Ajuster le niveau de maintien et couper l'extrémité des sangles si nécessaire.

**NOTE :** Pour une utilisation quotidienne, utiliser les fixations rapides pour enfiler et enlever la genouillère (figures 7 à 11)

#### Réglage de l'alignement varus/valgus :

12. Régler l'angle au niveau de la cuisse par rapport au mollet à l'aide de la clé de 3mm :

- Correction du valgus (figure 13).
- Correction du varus (figure 14).



**SCANNEZ-MOI & RETROUVEZ LA VIDÉO DE MISE EN PLACE DE CE PRODUIT.**

Taille unique
Modèle gauche ou modèle droit.

PLUS D'INFORMATIONS SUR NOS PRODUITS, DES VIDÉOS DE MISE EN PLACE ET DES CONSEILS SUR :

**orliman.fr**   



NUT096v4\_GonartecPlus

Date de publication : 2020-11

Date de révision : 2026-01 | v.4